



INDIGO ACTEUR DU DÉVELOPPEMENT DURABLE DES TERRITOIRES

BROCHURE ENVIRONNEMENT SOCIAL GOUVERNANCE 2023

INDIGO
GROUP

Édito

Depuis 60 ans, INDIGO est partenaire des collectivités territoriales. De nos parkings au stationnement sur voirie, en passant par notre offre de mobilités douces ou électriques, notre activité s'inscrit au cœur des villes, au service de la mobilité, de la fluidité, de l'attractivité et du cadre de vie.

En 2021, nous avons défini notre raison d'être : « créateur d'espaces pour une ville apaisée en mouvement ». Celle-ci souligne l'ancrage territorial de notre groupe, dans chacun de nos pays d'implantation, et témoigne du fait qu'INDIGO assume pleinement son rôle dans la Cité. En effet, nos métiers ont un impact sur des composantes essentielles de la vie des territoires, l'environnement, l'économie et le social et, plus largement, contribuent au vivre-ensemble.

Ce rôle est celui d'un employeur local responsable, d'une entreprise de proximité engagée dans le dynamisme de la vie économique, d'une partie prenante investie dans la préservation de son environnement immédiat, et d'un leader de l'innovation, pionnier et rassembleur, au service de la ville de demain.

Nous avons la conviction que notre valeur ajoutée réside dans notre expertise globale de la mobilité et des services à la ville alliée à notre proximité avec les territoires. À l'écoute des collectivités et des usagers, nous nous appuyons sur des solutions innovantes adaptées aux problématiques territoriales, grâce à des moyens humains et techniques implantés localement.

Pour ces nombreuses raisons, nous avons pris des engagements en faveur d'un modèle d'affaires durable, que nous avons traduits dans une stratégie Environnement, Social et Gouvernance qui est développée dans cette brochure. À travers les actions concrètes mises en œuvre dans l'ensemble du groupe, les résultats et les avancées relevés en 2022, nous entendons affirmer notre position d'acteur du développement durable des territoires.



Sébastien FRAISSE
Président du Directoire du groupe INDIGO

Un acteur de proximité ouvert sur le monde

INDIGO est un groupe français, leader mondial du stationnement, de la mobilité individuelle et des services à la ville. Présent dans 9 pays* et 500 villes, INDIGO facilite les déplacements et le quotidien de millions d'usagers grâce à ses 9 500 collaborateurs.

* Belgique - Brésil - Canada - Colombie - Espagne - France - Luxembourg - Pologne - Suisse



Retour sur 2022 : les temps forts d'une croissance durable

Croissance externe.

En France, INDIGO a acquis les activités de stationnement en ouvrage de Transdev (180 collaborateurs et 60 parkings) et racheté des parcs de stationnement en France, en Belgique, en Espagne et en Pologne.

Avec l'acquisition de ParaBem, INDIGO devient leader du stationnement au Brésil et compte 360 parkings, 296 000 places de stationnement sur et hors voirie et 4 200 collaborateurs à travers le pays.

Confiance renouvelée.

Plusieurs contrats concessifs majeurs ont été reconduits dans 4 villes de l'Ouest parisien (12 parkings), à Tours (6 parcs), pour la Métropole européenne de Lille (4 parkings et parcs d'Euralille), et pour les aéroports de Pearson et Kelowna au Canada.

Expertises reconnues.

Le Groupe confirme son positionnement dans le secteur du tourisme et des loisirs, le milieu hospitalier et la construction de nouveaux ouvrages.

- Station de Tignes (dont la création d'une extension) ; Parque Nacional do Iguazu (2 M de visiteurs), Villa Lobos à São Paulo, parc d'attractions Capivari à Campos do Jordão (1 M de visiteurs) et parc à thème Hot Park à Rio Quente au Brésil.



- Parc de stationnement souterrain de l'îlot Foch dans le centre-ville de Saint-Jean-de-Luz.



- Groupement Hospitalier Nord-Essonne pour le futur Hôpital Paris-Saclay ; Hôpital HCor à São Paulo.



Parc emblématique.

Ouvert sur la ville, le nouveau parking Charles de Gaulle à Neuilly-sur-Seine contribue à libérer les places de stationnement en surface au profit de jardins et des mobilités douces.

Emprunt vert.

INDIGO a renouvelé sa ligne de crédit RCF* de 300 M€ en 2022, désormais indexée sur les objectifs ESG de réduction des émissions de gaz à effet de serre (-40 % d'ici à 2029 sur les scopes 1 et 2) et de déploiement de points de recharge pour véhicules électriques (86 321 kWh de puissance installée en 2029, soit plus 11 000 bornes de recharge dans nos parcs de stationnement).

* Revolving Credit Facility - crédit renouvelable

Nouvelle organisation interne.

Redéfinie pour répondre encore mieux aux grands enjeux contemporains, l'organisation du groupe évolue avec le rassemblement des activités au sein de deux zones géographiques (Europe et Amériques), que viennent compléter, le nouveau pôle Mutations Urbaines, le pôle Digital et expérience client, ainsi que la création d'un secrétariat général.

> *Partenaire des villes depuis plus de 60 ans, le groupe puise sa force dans sa proximité avec les collectivités locales et son ancrage territorial. Ainsi, chaque client bénéficie à la fois du standard d'excellence international d'INDIGO et de l'expertise de ses collaborateurs au cœur des villes, pour apporter des solutions sur-mesure et innovantes aux problématiques locales.*

Innover pour les habitants, avec les acteurs de la ville de demain

Au plus près des territoires et du quotidien des habitants, INDIGO innove chaque jour pour anticiper l'évolution des besoins et des usages. Pour répondre aux enjeux que sont la décarbonation des villes et la qualité de vie, le groupe se réinvente en faveur d'une ville à la fois vivante et apaisée. Groupes d'études, collaborations, expérimentations... INDIGO s'entoure des acteurs qui font la ville de demain et explore de nouveaux champs d'activité et de services.

Indigo Neo, l'expérience client digitale globale

Le groupe a développé une offre de services sans couture pour simplifier le quotidien de ses clients au moyen d'une plateforme digitale unique. Grâce à l'application Indigo Neo, les utilisateurs accèdent à toute l'offre de stationnement du groupe (voirie, parcs, abonnements, stationnement moto et vélo...) et progressivement, à l'ensemble des services liés à la mobilité (recharge électrique).

Après l'Europe début 2022, la marque Indigo Neo a été déployée au Canada et au Brésil dans le courant de l'année. La solution digitale a également été choisie par la Ville de Paris pour le règlement du stationnement payant sur voirie.

Mutations urbaines, la proximité au service de la logistique urbaine

Avec l'essor du e-commerce, la logistique du dernier kilomètre est devenue un élément clé de la politique de fluidification et décarbonation des centres-villes. Expert de la mobilité et de la gestion d'infrastructures souterraines, INDIGO s'est engagé à accompagner les mutations urbaines en révolutionnant ses sous-sols. De premiers jalons ont été posés, avec des espaces de stationnement convertis en centres de logistique, par exemple, à Paris pour mon-marché.fr et dans les grandes villes françaises pour Stuart du groupe La Poste. Ils deviennent également des hubs de services de proximité pour les particuliers, comme en France, en Belgique et en Espagne, avec les casiers de retrait de colis Amazon, BePost et PUDO, ou pour les professionnels, avec la réception de matériel électrique dans des casiers Rexel. Au Canada, des espaces de stockage Black Mountain sont proposés dans l'un des parkings INDIGO de Vancouver, et des projets sont en préparation en partenariat avec Shurgard.

Enfin, nos parkings évoluent au service du dynamisme des centres-villes en se transformant temporairement en espaces culturels ou événementiels. Le festival d'humour FAUV a ainsi pris place dans le parking de l'aéroport Elliott Trudeau de Montréal au Canada, un défilé de mode est organisé, chaque année, par Talons Aiguilles dans un parking lillois en France, et un spectacle du Cirque du soleil a été accueilli sur l'un des sites du groupe à Vancouver.

> INDIGO INVENTE LE PARKING DU FUTUR



INDIGO a signé, en 2020, un partenariat avec l'agence Dominique Perrault Architecture pour définir une vision du parking de demain à travers une étude d'urbanisme et de reconversion des espaces. En 2022, le concours international d'architecture « Carparks futures » a porté sur le site Euralille. 34 candidats de dix nationalités différentes ont proposé des programmes et des aménagements architecturaux novateurs au service de la fluidité et de la sobriété pour une ville préservée, résiliente, qui réconcilie les usages et les usagers.

Atelier logistique mon-marché.fr au parking Saint-Cloud à Paris, où 1200 m² d'espaces de stationnement ont été transformés en chaîne logistique pour un service de livraison de produits frais aux habitants du quartier.



Un modèle pour accompagner durablement le développement des villes

Chiffres 2022



NOS RESSOURCES

Femmes et hommes

- 9 500 collaborateurs de 104 nationalités différentes
- 26,6 % de femmes dans le groupe (+4,6 points vs 2021) et 27,3 % de femmes parmi les managers
- 2 campus de formation en France et au Brésil

Capacité financière

- 743 M€ de chiffre d'affaires en 2022 Global Proportionate*
- Une partie du financement d'INDIGO (RCF à 300 M€) indexée sur sa capacité à réduire ses émissions de gaz à effet de serre et déployer des points de charge pour véhicules électriques

NOS SERVICES

Stationnement ouvrage et voirie

- 2 600 parkings exploités dans le monde
- 27 ans de durée résiduelle des actifs d'INDIGO
- 1,4 M de places de stationnement gérées
- 2 250 km de voirie urbaine gérée

Mobilité durable

- 19 000 vélos gérés en libre-service par Smovengo
- 2 200 places de stationnement vélos sécurisées dans les Cyclopark
- Près de 4 000 points de charge pour véhicules électriques disponibles dans les parkings INDIGO

Mutations urbaines

Près de 100 000 m² d'identifiés en France pour des services de proximité (logistique, espaces de stockage...)

Services digitaux

Indigo Neo, l'appli du stationnement qui révolutionne l'expérience client en voirie et en ouvrage (1,4 M d'utilisateurs)

* Les données « Global Proportionate » se définissent comme les données consolidées IFRS ajustées de la quote-part de la contribution des activités du Groupe dans les co-entreprises, comme si ces dernières étaient consolidées par intégration proportionnelle.

NOTRE PARTAGE DE LA VALEUR

Environnement

- Neutralité carbone à horizon 2025 sur les scopes 1 et 2
- 67 % des parkings INDIGO équipés d'éclairage basse consommation
- 8,2 M€ investis pour l'installation de bornes de recharge pour véhicules électriques
- 44 Cyclopark installés dans les parkings INDIGO

Social et sociétal

- Plus de 900 M€ investis au cœur de nos territoires, ces 5 dernières années
- 1 M€ de dotation pour la Fondation INDIGO sur 5 ans au profit d'associations locales
- 10,7 h de formation dispensées en moyenne par salarié
- 105 accords collectifs signés entre les représentants du personnel et la direction, en vigueur à fin 2022

Gouvernance

- Rémunération variable des dirigeants indexée sur des critères ESG
- Dispositif de lutte anti-corruption (code de conduite, charte du lanceur d'alerte, modules de formation)

NOS VALEURS

Responsabilité
Solidarité
Respect

NOS CONTRIBUTIONS AUX ODD



NOS ATOUTS

Excellence opérationnelle

- Mesure de la qualité de service opérationnelle, audits externes
- Mesure de la satisfaction client et de la qualité de la relation client
- Télé-opération des exploitations avec des équipes basées dans chaque pays, non délocalisées
- Qualité et sécurité

Ancrage territorial

- Présence dans 500 villes
- Emplois de proximité
- Prestations avec des fournisseurs locaux

Engagement de nos collaboratrices et collaborateurs

- Près de 79 % des collaborateurs du groupe sont fiers de travailler pour INDIGO
- Près de 82 % trouvent leur travail intéressant
- +80 % trouvent que leur supérieur hiérarchique direct les soutient activement, les informe et est à l'écoute*

Gestion des risques

Un suivi des risques groupe, conformité et RSE au niveau de chaque pays

*enquête interne réalisée en 2021 comptant environ 3 000 salariés répondants

Une stratégie Environnement, Social et Gouvernance ancrée localement

L'Environnement, le Social – qui inclut le sociétal – et la Gouvernance (ESG) constituent les trois piliers de l'analyse extra-financière, qui évalue l'exercice de la responsabilité des entreprises vis-à-vis de leur environnement et de leurs parties prenantes (salariés, partenaires, sous-traitants et clients).

Pour un acteur économique, la stratégie ESG consiste à adopter un ensemble de mesures en vue d'être économiquement viable, d'exercer un impact positif sur la société et de respecter l'environnement.

La stratégie ESG volontariste d'INDIGO

En tant que partenaire des territoires et acteur de la mobilité, INDIGO prend en considération l'impact environnemental et social de son activité. Très tôt, le groupe a adopté une stratégie RSE, devenue stratégie ESG, préparant l'intégration des nouvelles normes européennes au sens de la directive du 5 janvier 2023, dite CSRD.



En outre, INDIGO contribue activement à quatre des dix-sept objectifs de développement durable des Nations Unies.

À l'instar de **sa raison d'être : « créateur d'espace pour une ville apaisée en mouvement »**, INDIGO apporte, grâce à ses activités, un meilleur équilibre entre empreinte environnementale, coût de déplacement, qualité de vie des villes et confort des habitants. Dans le droit fil des Accords de Paris sur le climat, le groupe s'est engagé en 2021 à réduire et compenser ses émissions de gaz à effet de serre à travers **le plan Go for climate**, avec un objectif de neutralité carbone sur ses scopes 1 et 2 à l'horizon 2025.

GO FOR CLIMATE



Pour aller plus loin, en 2022, le groupe a traduit son engagement en matière de responsabilité sociale en adhérant au Pacte mondial « Global Compact » des Nations Unies et en créant la Fondation INDIGO, abritée par la Fondation de France.

fondation INDIGO
abritée par la Fondation de France



Depuis 2022, INDIGO Group est engagé auprès de l'initiative de responsabilité sociétale du Pacte mondial des Nations Unies et de ses dix principes autour des droits de l'homme, des normes du travail, de l'environnement et de la lutte contre la corruption.



Des critères ESG ambitieux

Les critères ESG d'INDIGO reflètent l'activité du groupe et son impact dans la Cité. Ils sont adossés à des objectifs concrets à atteindre à l'horizon 2025 pour la plupart.

Environnement.

- La réduction des émissions de CO₂
- La réduction de la consommation électrique
- La promotion et le déploiement de l'électromobilité

Social.

- La féminisation des effectifs et la place des femmes
- La formation et l'évolution professionnelle
- L'intégration et le parcours d'accueil
- La santé et la sécurité au travail
- L'ancrage territorial et la création d'emplois locaux

Gouvernance.

- La lutte contre la corruption
- La féminisation des instances de direction
- Le respect des règles et de la réglementation liée au travail, et plus largement en matière de Droits de l'Homme
- L'indexation de la rémunération des dirigeants sur un certain nombre de critères ESG



UN ACTEUR RESPONSABLE AU CŒUR DE LA CITÉ

Au cœur des villes et du quotidien des habitants, INDIGO est un acteur économique urbain responsable, qui s'inscrit dans le temps long. Le groupe propose des emplois de proximité avec des opportunités d'évolution via la formation, et s'associe à la vie économique, sociale et culturelle locale.

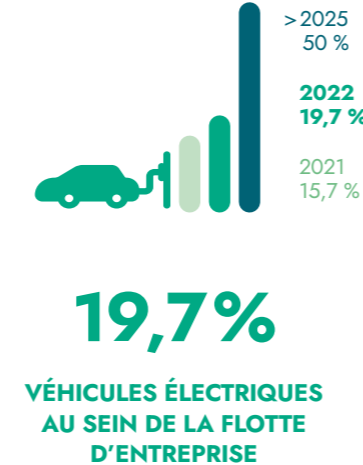
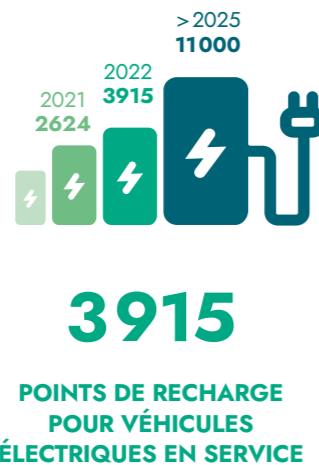
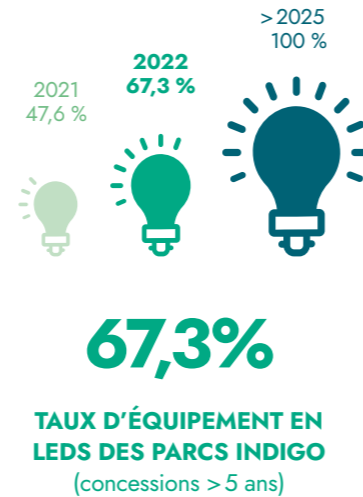
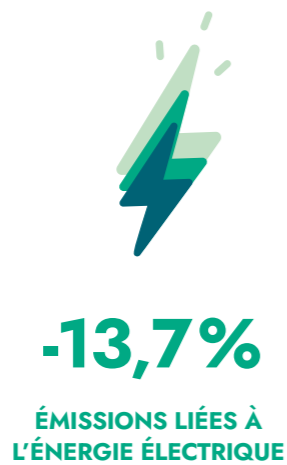
Plus d'informations en page 16.

Une performance extra-financière porteuse de résultats*

* Résultats de 2022 au regard des objectifs fixés

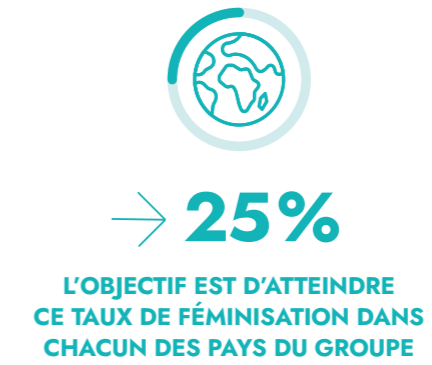
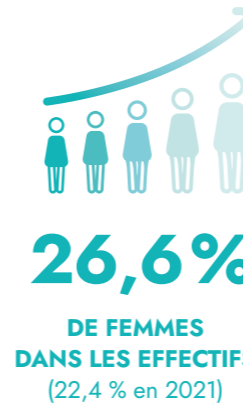
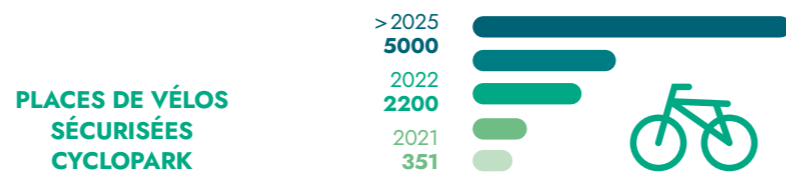
Environnement

Les émissions de gaz à effet de serre liées aux consommations électriques du groupe, principal poste des émissions indirectes du scope 2, **ont diminué.**



La promotion de l'électromobilité a progressé sur ces deux volets en 2022.

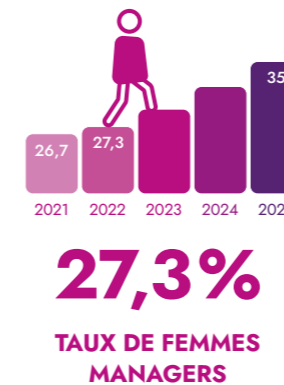
Les espaces de stationnement sécurisé pour les vélos en ville ont augmenté.



Social

La féminisation des effectifs a connu une progression notable en 2022, puisque le groupe a dépassé l'objectif de 25 % attendu pour 2025, grâce à l'intégration de ParaBem. **L'accès à la formation** se maintient en 2022, au-dessus de l'objectif de 9h.

La santé et la sécurité au travail enregistre une nette amélioration en 2022. Le taux de fréquence rapporté au taux de gravité est de **4,88** (6,76 en 2021), comparé à l'objectif de ≤ 3 en 2025.



Gouvernance

Les avancées en matière de féminisation se sont étendues au management en 2022.

L'indexation de la rémunération variable des dirigeants sur des critères ESG est en place depuis plusieurs années.

Notation

87/100

L'organisme **GRESB** (Global Real Estate Sustainability Benchmark), spécialiste de l'évaluation des pratiques ESG des gestionnaires d'actifs immobiliers, lui a attribué une note de **87/100** en octobre 2022.

16,6

L'agence de notation extra-financière **Sustainalytics** a estimé en décembre 2022 que le Groupe présentait un « faible risque » de subir des impacts financiers liés aux facteurs ESG.

65/100

L'agence de notation **Vigeo Eiris** a attribué la note de **65/100** à la performance extra-financière d'INDIGO Group, plaçant le groupe au **85^e rang mondial** sur un panel de 4889 entreprises (classement du 31 décembre 2021).

NB : Pour en savoir plus, consultez la déclaration de performance extra-financière annuelle 2022 sur le site www.group-indigo.com

Contribuer à des territoires apaisés et préservés

En tant qu'acteur responsable dont le modèle d'affaires s'inscrit au cœur des territoires, INDIGO s'engage pour limiter son empreinte environnementale. Cela se traduit concrètement par une politique de décarbonation de ses activités, et l'accompagnement de l'essor des modes de déplacement durables.

L'application des principes de l'économie circulaire

Un moindre impact des ouvrages

Dès la phase de conception, des solutions sont intégrées pour réduire l'empreinte environnementale des futurs ouvrages. INDIGO joue pleinement son rôle de prescripteur auprès de ses partenaires constructeurs, privilégiant des technologies innovantes comme le béton bas carbone utilisé pour le parking Charles de Gaulle à Neuilly-sur-Seine, ou les structures métalliques fabriquées avec de l'acier issu à 70 % de filière de recyclage pour certains parkings en élévation, comme celui du Centre hospitalier Amiens Picardie.

Avec des parkings situés au cœur de sites remarquables de pleine nature, tels que les parkings des chutes d'Iguaçu et d'Ibirapuera Park, le poumon vert de São Paulo, INDIGO démontre sa capacité à préserver l'écosystème qui entoure les ouvrages dont il a la gestion. Afin de favoriser la biodiversité et garantir un moindre entretien, notamment une consommation en eau réduite, le groupe fait appel à des partenaires locaux

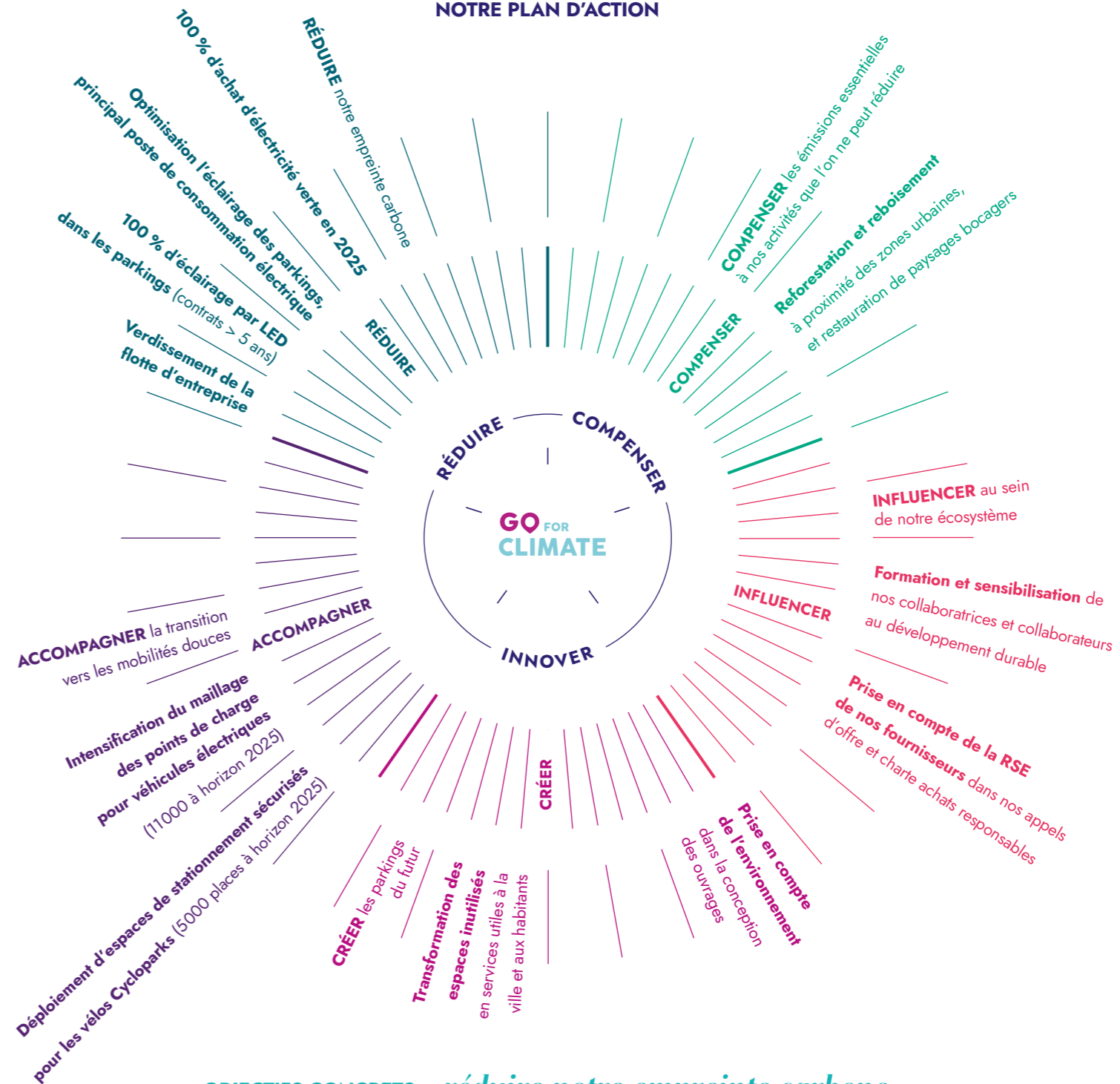
pour végétaliser et réaménager les parcs de stationnement. Puits de lumière, ventilation, toit ou façade végétalisés, récupération des eaux de pluie, panneaux solaires font désormais partie intégrante des projets, à l'instar des parkings Ars-Belcier à Bordeaux, Tech Lane à Gand ou de l'Hôpital de Haute-pierre à Strasbourg.

La mise en œuvre des « parkings du futur » se traduit par la reconversion des espaces disponibles pour répondre aux besoins des villes et des habitants (logistique urbaine, services de mobilité, espace de stockage...). Cette démarche contribue à réduire les flux, limiter l'étalement urbain et éviter la création de nouvelles infrastructures.

Parc de stationnement végétalisé d'Ibirapuera de São Paulo au Brésil, le poumon de verdure de la ville



Go For Climate NOTRE PLAN D'ACTION



OBJECTIFS CONCRETS : réduire notre empreinte carbone

SCOPE 1 > 2025

Émissions générées directement par l'activité du Groupe incluant la consommation d'énergies fossiles, pour le fonctionnement de nos activités (chauffage des locaux, véhicules de fonction ou de service).

SCOPE 2 > 2025

Émissions indirectes induites notamment par la consommation d'électricité nécessaire à l'activité d'INDIGO (éclairage des parcs de stationnement...).

SCOPE 3 > 2050

Émissions indirectes liées à la chaîne de valeur du Groupe, qu'il ne peut pas directement maîtriser mais sur lesquelles il a une influence : logistique, travaux, achats...



La réduction et la revalorisation des déchets

INDIGO incite ses filiales à limiter les déchets générés par ses activités et met en place certaines procédures pour revaloriser ceux qui ne peuvent être évités.

Des process de récupération et de recyclage des tubes fluorescents d'éclairage et des batteries des horodateurs (6,8 tonnes en 2022) ont été déployés. À ce titre, au Luxembourg, INDIGO a reçu la certification « SuperDrecksKëscht ISO 14024 : 2000 ». Du recyclage solidaire est organisé dans différentes filiales selon les années, comme au Brésil où plus de 200 kg de tenues de travail ont été transformés en objets utiles du quotidien (masques, sacs, trousse pour les écoliers) par une association. Les vélos INDIGO Weel ont été donnés à l'association lyonnaise les Ateliers de l'Audace, qui favorise la réinsertion et promeut le vélo en ville. Un manuel de bonnes pratiques a été déployé auprès des collaboratrices et collaborateurs en France et dans certaines filiales pour réduire les déchets et favoriser le tri.

Sur les chantiers, les constructeurs réutilisent le bois de coffrage ou les mannequins aluminium, optimisent les commandes de matériaux pour éviter les surplus, et trient sur site... En cas de terrassement, une revalorisation des déblais est organisée.

Situés en cœur de ville et points de passage quotidien des usagers, les parkings peuvent devenir des lieux de collecte pour le recyclage, comme au Brésil pour la Manobra Solidaria (5200 vêtements collectés en 2022) et à Las Palmas de Gran Canaria, où un hub est à disposition des usagers.

Vue du chantier du parking Charles de Gaulle de Neuilly-sur-Seine, construit pour libérer les allées au profit de la mobilité douce et d'espaces végétalisés. Il a été conçu avec du béton bas carbone et sa hauteur sous plafond lui permettra plus facilement de s'ouvrir à de nouveaux usages.



Smovengo, dont INDIGO est actionnaire, a conçu une chaîne de valorisation des pièces de rechange de vélos et VAE, avec un objectif de recyclage ou de revalorisation/reconditionnement de 100 %. 25 collaborateurs travaillent exclusivement à la remise en état de 150 000 pièces par an et assemblent plus de 2 000 nouveaux vélos à partir d'un mélange de pièces neuves et anciennes.



Promouvoir la mobilité douce

Le déploiement de points de charge pour véhicules électriques

La diversification des activités du groupe en matière de mobilité douce et de stations de recharge électrique contribue au développement des déplacements individuels bas carbone. Dans chaque pays, INDIGO concourt à l'intensification du maillage des territoires en points de recharge, dans le cadre de partenariats, par exemple, avec Bouygues Énergies & Services en France ou Total Energies en Espagne. Aujourd'hui, les parkings INDIGO comptent près de 4 000 points de recharge à travers le monde ; 11 000 sont prévus d'ici à 2025.

Le soutien à l'essor des déplacements à vélo

Experts de la mobilité en ville, nous proposons aux usagers des services accessibles et de proximité facilitant leurs déplacements à vélo.

Avec **Cyclopark**, les cyclistes abonnés disposent d'espaces de stationnement sécurisés et faciles d'accès, assortis de services dédiés (casiers avec chargeurs de batteries, services et matériel d'entretien...). À ce jour, plus de 2200 places ont été créées, pour un taux d'occupation supérieur à 30 %. En 2022, 44 Cyclopark d'environ 50 places ont été aménagés dans les parkings du groupe en France, dont 12 au sein de la Métropole de Toulouse, soit près de 650 places mises à disposition des Toulousains.

Smovengo, dont INDIGO est actionnaire, opère l'un des plus grands réseaux de **vélos en libre-service** du monde : Vélib' Métropole, le service de vélos en libre-service de la Ville de Paris et de 61 communes du Grand Paris, avec près de 1500 stations et 19 000 vélos. Par ailleurs, INDIGO Weel apporte une solution aux entreprises pour décarboner les déplacements intra-entreprise, tel qu'Airbus Helicopters sur son site de Marignane de 300 ha, ou ALD Automotive sur son site lyonnais, au moyen de la mise à disposition d'une flotte de vélos et de vélos à assistance électrique.



En 2022, la première station de recharge ultra-rapide (en 20 à 30 minutes) de Paris intra-muros a été inaugurée, en partenariat avec Electra, au premier niveau du parking INDIGO Porte d'Italie. De plus, un méga-parc de 350 bornes de recharge a été mis en service, fin 2022, dans le parking Magenta - Gare de l'Est à Paris.

S'associer à la vie économique, culturelle et sociale des villes

Avec 9 500 collaborateurs dans 500 villes de 9 pays, INDIGO représente, pour les collectivités, un employeur local, proposant une diversité de métiers et d'emplois non délocalisables. C'est aussi un acteur économique qui s'investit pleinement dans le dynamisme des territoires et le bien-vivre ensemble à travers des actions de solidarité de proximité, ainsi qu'un appui aux initiatives sportives, culturelles et patrimoniales notamment, à travers sa Fondation nouvellement créée.

Employeur local et responsable

INDIGO exerce pleinement sa responsabilité d'employeur de proximité à travers sa politique de formation, de montée en compétences, d'évolution professionnelle et d'égalité des chances.

INDIGO participe au dynamisme du bassin d'emplois en proposant des postes par nature non délocalisables et des opportunités de carrière au sein du groupe. Comptant plus de 100 nationalités différentes au sein de ses effectifs, le groupe applique une politique zéro discrimination et favorise la diversité dans ses équipes.



Au sein de la filiale Streeteo, une fonction « SOS » a été déployée en 2021 sur le terminal de contrôle et de verbalisation des agents de terrain pour alerter en cas de malaise, de chute ou d'altercation avec un usager et prévenir immédiatement leur hiérarchie ainsi que les collègues opérant à proximité.

La place des femmes

En 2021, INDIGO s'est fixé l'objectif d'atteindre au moins 25 % d'effectifs féminins en 2025, dans la plupart des pays ; il en comptait alors 22,4 %. En 2022, INDIGO dépasse ses objectifs, avec plus de 26 % notamment, grâce au rachat de Parebem au Brésil. À présent, chaque filiale du groupe doit se rapprocher des 25 %. À ce titre, la campagne Women@Indigo promeut les métiers du stationnement auprès des femmes en donnant la parole aux collaboratrices du groupe. D'après une enquête interne réalisée en France en 2022, 87 % des salariées recommanderaient INDIGO comme employeur à une autre femme, dans leur entourage.

L'accent sur la santé et la sécurité

L'amélioration du cadre de vie au travail et la préservation de la santé des collaborateurs est aussi une priorité majeure du groupe, formalisée dans la Politique Santé-Sécurité-Environnement. En matière de prévention, l'une des mesures phares est l'instauration du « Quart d'heure Sécurité », une réunion mensuelle avec un émargement digital et la possibilité de laisser des commentaires. Une grande attention est également portée à l'utilisation des équipements de protection individuels (EPI) adaptés aux postes de travail.



Créé en 2004 en France, et certifié QUALIOPF, le Campus INDIGO conçoit et organise des formations professionnelles dédiées aux métiers du stationnement et qualifiantes. Plus de 18 000 heures de formation ont été dispensées en 2022 à 1 600 collaborateurs. À noter, 9 salariés ont été diplômés du Certificat de Qualification Professionnelle (CQP) d'agent d'exploitation en 2022. Une école de formation Campus INDIGO a aussi été développée au Brésil.*

* Certification délivrée aux organismes de formation professionnelle continue qui respectent un référentiel national

L'accompagnement des carrières

La réussite et l'écoute des collaborateurs sont inscrites dans la stratégie d'INDIGO. Le groupe a mis en place, dès 2015, une revue des talents bisannuelle pour 200 personnes, toutes entités confondues, ainsi qu'un process d'identification des hauts potentiels assorti d'une opportunité d'accès à des responsabilités supérieures dans un délai de 3 ans. En 2022, une nouvelle promotion de la Learnex, un programme sur 18 mois, regroupant 12 cadres à parité entre les femmes et les hommes, a été lancée. Le Brésil et le Canada ont déployé leur propre programme « jeunes talents » en 2019.

L'intégration des collaborateurs (on-boarding) fait également partie des critères prioritaires de la stratégie ESG. Il s'agit notamment d'harmoniser les parcours d'intégration à l'échelle du groupe et de décliner des parcours spécifiques par profils dans chaque pays.

Le taux d'accès à la formation du Groupe est de 74,7 %. En 2022, 7 073 employés distincts ont bénéficié d'une formation.



Acteur engagé dans la ville

Acteur de la Cité à l'écoute des attentes des collectivités et des besoins de la population, INDIGO est totalement investi dans les territoires dans lesquels il est implanté. D'une part, son activité participe à développer l'attractivité, fluidifier et dé-carboner les centres-villes. D'autre part, le groupe s'implique dans la vie économique locale et la cohésion sociale.

Des redevances et des investissements locaux

Dans le cadre des délégations de service public et au titre des forfaits de stationnement, **le groupe reverse aux collectivités locales des redevances** qui constituent une part des recettes du budget de fonctionnement des villes. À ce titre, le groupe met son expertise en matière d'ingénierie financière au service de l'optimisation des politiques tarifaires des villes pour répondre à leurs enjeux de dynamisation du centre-ville, d'augmentation des rotations ou d'amélioration du cadre de vie.

Afin de mesurer la **qualité générale de ses ouvrages**, des enquêtes mystères sont réalisées en France par un cabinet externe deux fois par an sur les critères de propreté, de vétusté, d'informations disponibles, de fonctionnement des équipements et d'adéquation de l'offre de service. Les résultats sont exploités à des fins d'amélioration de la qualité des prestations.

INDIGO a investi plus de 900 millions d'euros, au cours des cinq dernières années, au cœur des territoires. Ces investissements participent à la création de nouveaux ouvrages, comme le parking Charles de Gaulle à Neuilly-sur-Seine ou le parking souterrain de l'îlot Foch en cours de construction à Saint-Jean-de-Luz, au profit d'espaces de vie et de biodiversité et d'emplois locaux. Ils contribuent aussi à améliorer la qualité des ouvrages en termes de modernisation, remplissant des objectifs de modernisation et d'expérience client optimale (accès, barrières automatiques, systèmes de sécurité, services).



La solidarité est une valeur partagée au sein du groupe, qui s'exerce en interne comme en externe. En Espagne, les équipes ont réalisé une campagne interne au profit de la banque alimentaire de Madrid. Chaque don de salarié a été abondé par l'entreprise pour un total de 2 000 € reversés, complétés par l'aide d'une dizaine de collaborateurs dans les locaux de l'association sur une demi-journée.

En lien avec l'activité du groupe, des places de parking sont réservées à titre gracieux à Paris pour l'association Le Chainon manquant qui lutte contre le gaspillage alimentaire. Au Canada, INDIGO soutient l'initiative « Rest Your Car » de l'organisation caritative Mothers Against Drunk Driving (MADD) qui offre la possibilité aux conducteurs qui ne sont pas en état de conduire, de laisser leur véhicule dans nos parkings à des tarifs préférentiels.

Entrée du parking du centre hospitalier de Cambrai, qui inclut un espace d'accueil ainsi qu'un espace de stationnement vélo



Naissance de la Fondation INDIGO

Créée fin 2022 et dotée d'1 M€ pour 5 ans, la Fondation INDIGO agit pour une ville plus solidaire, plus agréable et plus durable. Elle compte deux grands domaines d'intervention : le sport et la solidarité, ainsi que la culture et le patrimoine.

S'appuyant sur l'engagement historique du groupe au service des villes et de leurs habitants, la Fondation INDIGO a vocation à soutenir une vingtaine de projets d'intérêt général par an, dans tous les pays du groupe, sur propositions des collaborateurs qui en sont les référents. Un comité exécutif est chargé d'orienter sa stratégie, de sélectionner les projets et de déterminer les montants alloués. D'ores et déjà, 8 projets sont soutenus par la Fondation INDIGO dont le « Printemps des poètes 2023 » à Tours, l'animation sportive de la ville de Metz, « Solid'Art », le salon solidaire d'art contemporain de Lille ou encore, les Étoiles du classique de Saint-Germain-en-Laye.

fondation INDIGO

abritée par la Fondation de France

Une direction engagée vers l'avenir

La gouvernance du groupe porte la stratégie ESG. Du plan Go for climate à la définition de la raison d'être en passant par le choix de critères d'évaluation exigeants, l'équipe dirigeante est investie dans l'avenir d'INDIGO pour un développement responsable et durable qui bénéficie aux territoires, aux clients et partenaires du groupe.

Une nouvelle gouvernance équilibrée et engagée

INDIGO est une société anonyme à directoire et conseil de surveillance. Présidé par M. Sébastien FRAISSE, le Directoire se compose de M. Edouard RISSO, Directeur Général adjoint, Finances et zone Amériques, de M. Xavier HEULIN, Directeur Général adjoint, Mutations Urbaines, et de Mme Valérie OHANNESSIAN, Secrétaire Générale. Il forme le Comité de direction avec Thomas BIMSON (Directeur Europe) et Wilfried THIERRY (Directeur Digital & Expérience client).

Le Conseil de Surveillance est composé de six membres et d'un censeur, dont deux personnalités indépendantes. Le groupe bénéficie de leurs expériences variées, par exemple, dans le secteur des infrastructures, en particulier en matière d'audit, de gouvernance et de développement durable.

Trois comités ont été constitués afin d'assister le Conseil de Surveillance : un comité d'audit et des risques en charge de l'examen des comptes, de la revue des risques et du suivi de contrôle interne ainsi que du suivi des sujets de conformité et de RSE ; un comité des nominations et rémunérations ; et un comité des investissements.

L'exigence de la conformité et de la gestion des risques

La direction Juridique et Conformité ainsi que la direction d'Audit interne veillent au respect de la réglementation et des standards de gestion et d'exploitation du groupe. Elles déploient des outils pour informer et former sur les questions de RGDP, de lutte anti-corruption et de bonne conduite des affaires en général. Un programme complet d'actualisation de la conformité du groupe à la loi Sapin 2 a été lancé.

En ce qui concerne la gestion des risques RSE, INDIGO a entrepris un processus d'identification des principaux risques extra-financiers basé sur l'analyse des textes réglementaires nationaux en vigueur, ainsi que sur des benchmarks sectoriels. 11 risques ont été déterminés dans les domaines du social, de l'environnement et de la gouvernance, et sont évalués dans chaque pays dans lequel le groupe opère.

➤ **LA FÉMINISATION DE LA GOUVERNANCE AVANCE : le Conseil de Surveillance est composé de six membres à parité entre les femmes et les hommes. La féminisation des cadres dirigeants est un objectif soutenu du groupe.**

Le Comité de Direction



Sébastien FRAISSE

Président du Directoire



Édouard RISSO

Directeur général adjoint, finances et zone Amériques - Membre du Directoire



Xavier HEULIN

Directeur général adjoint, Mutations Urbaines - Membre du Directoire



Valérie OHANESSIAN

Secrétaire générale - Membre du Directoire



Thomas BIMSON

Directeur Europe



Wilfried THIERRY

Directeur digital & expérience client

INDIGO
G R O U P

Direction Communication et RSE
du groupe INDIGO

TEXTES

Alexandra Bardet

CONCEPTION

CRÉATION

Allégories Créations

CRÉDITS PHOTOS

Couverture : Yoann Stoeckel

Adobe Stock

Antoine Legond

Cécilia Garroni Parisi

iStock

Festival Les Étoiles du Classique

IMPRESSION

RPS imprimerie

Achévé de rédiger

le 2 mai 2023

INDIGO
G R O U P

group-indigo.com